



www.aguasdominhoelima.pt

Em Janeiro torna-se público o SITE da Águas do Minho e Lima que será, por excelência, um espaço de partilha de informação e divulgação de matérias de interesse geral. Contamos com a opinião e apoio do público para, aos poucos, juntos desenvolvermos uma e-Comunidade voltada para as questões do meio-ambiente no Minho-Lima.



Rui Vilaverde
Chefe de Serviço de Operação de Saneamento

Arranque das ETAR's de Arcos de Valdevez, Ponte de Lima e Ponte da Barca

A Águas do Minho e Lima encontra-se actualmente a realizar ensaios de arranque e colocação em funcionamento das novas ETAR's de Arcos de Valdevez, Ponte de Lima e Ponte da Barca, com capacidades de tratamento de 13.038, 20.457 e 6.956 habitantes-equivalentes, respectivamente.

Trata-se das primeiras instalações deste tipo construídas de raiz pela Águas do Minho e Lima, servindo os concelhos em que estão inseridas, equipando-os com sistemas de tratamento adequados aos imperativos legais, à qualidade e à promoção da saúde pública e ambiental dos meios hídricos receptores.

Estas ETAR's atingem um nível de tratamento secundário e no que respeita à linha líquida recorrem à tecnologia das lamas activadas em regime de arejamento prolongado em valas de oxidação. As instalações são totalmente automatizadas, com base em tecnologias de controlo remoto, centralizadas num sistema de supervisão electrónica, que permite a sua operação de forma fiável e eficaz.

Esta nova realidade obrigou à constituição da equipe que ficará responsável pelo funcionamento de todas as infra-estruturas englobadas no Núcleo Operacional do Lima Interior e que inclui um total de 18 Estações Elevatórias, 3 ETAR's e 33 Km de interceptores.



ETAR de Arcos de Valdevez



ETAR de Ponte de Lima



ETAR de Ponte da Barca

Adjudicação de mais **obras de saneamento para o Minho** no valor de 1,9 milhões de euros

No seguimento das obras já realizadas no âmbito dos Subsistemas de Saneamento nos Concelhos da Bacia do Rio Minho, vai iniciar-se, brevemente, um conjunto de obras inserido na "Empreitada do 3º Grupo de Obras dos Sistemas de Saneamento nos Concelhos da Bacia do Rio Minho – Parte I- Sistemas de Intercepção e Elevação".

Os trabalhos incluídos nesta empreitada, cujo valor de 1,9 milhões de euros é co-financiado em 65% pelo Fundo de Coesão da União Europeia, têm por finalidade a construção de cerca de 8,5 Km de interceptores e 8 estações elevatórias nos concelhos de Caminha, Monção, Paredes de Coura e Valença, permitindo, a curto-prazo, um aumento do nível de atendimento em drenagem de águas residuais.

Esta empreitada foi adjudicada ao Consórcio constituído pelas empresas Socopul, Sociedade de Construções e Obras, S.A. e Sitel – Sociedade Instaladora de Tubagens e Equipamentos, Lda

Prevê-se a conclusão destas obras no fim do 3º trimestre de 2006.



O presente projecto, co-financiado pela União Europeia, contribui para a redução das disparidades sociais e económicas entre os cidadãos da União Europeia

Apoio e participação na **IV Semana Cultural** da Escola Superior de Ciências Empresariais



A IV Semana Cultural da Escola Superior de Ciências Empresariais, sediada em Valença, foi realizada entre os dias 08 e 12 de Novembro de 2005 e teve como tema principal "Ambiente e Recursos Naturais". No Programa e no âmbito deste tema, estavam incluídos um concurso de poesia destinado às Escolas do 1º ciclo de Valença, uma palestra e um concurso de fotografia destinado às Escolas secundárias e profissionais do distrito de Viana do Castelo, bem como do Instituto Politécnico de Viana do Castelo, cujo tema foi "A Água".

A Águas do Minho e Lima foi júri no Concurso de Fotografia sobre a Água.

Magusto 2005

No dia 28 de Novembro realizou-se o Magusto da empresa nas novas instalações da ETAR de Ponte de Lima.

À mistura com o delicioso cardápio de chouriços e fêveras da região de Ponte de Lima, juntaram-se também à jeropiga e às castanhas, um grupo de cantadores ao desafio que animou o magusto.



Festa de Natal 2005



À semelhança do ano transacto, o dia de Natal da empresa começou com os filhos dos colaboradores, que passaram uma animada tarde onde não faltou uma boneca de trapos que fazia pinturas de caras e esculturas de balões. Ao final da tarde, para júbilo de todos, chegou o Pai Natal carregado de embrulhos.

Finda a festinha das crianças, foi a vez dos adultos se divertirem e conviverem.

Antes do tradicional Jantar de Natal, a "Produções Aguaólicos" brindaram todos com um inesquecível serão de gargalhadas com a "Entrega dos Copos de Água 2005", onde foram nomeados para prémio distintos colegas nas mais diversificadas categorias. Verdadeiramente inesquecível!



O Jantar de Natal prosseguiu com um animado convívio entre todos os colaboradores que se prolongou até à Discoteca Look.





Florbela Costa
Área Funcional de Qualidade Total

Fardamento

A Águas do Minho e Lima atribuiu fardamento e fatos de trabalho aos seus colaboradores. A atribuição foi determinada pelo exercício efectivo da função que cada colaborador desenvolve, visando:

- > proteger o vestuário próprio do trabalhador;
- > garantir boas condições de segurança no desempenho das suas funções;
- > permitir a identificação dos trabalhadores da Empresa junto ao público;
- > contribuir para a dignificação da Imagem da Empresa no exterior.

O fardamento respeita os seguintes aspectos:

1. Protecção eficaz contra vento, intempéries e frio.
2. Equipamento resistente ao rasgo e ao desgaste, permitindo liberdade de movimentos e mantendo a eficácia de trabalho.



José Carreiras
Direcção de Operação e Manutenção

Gestão Técnica Centralizada de Instalações

No âmbito das empreitadas respeitantes às Estações de Tratamento de Águas Residuais foi prevista e desenvolvida a automação e controlo de todos os processos e controlos de tratamento.

Para esse efeito, utilizou-se tecnologia assente em autómatos associados a transdutores de medição, que permitem o funcionamento automático das instalações e monitorização on-line do processo de tratamento.

Assim, ter-se-á um controlo eficiente de todo o processo detalhadamente, com uma garantia elevada de segurança com recurso a numerosos alarmes, quer visuais, quer sonoros com possibilidade de emissão à distância e permitindo uma rápida intervenção humana em caso de necessidade.



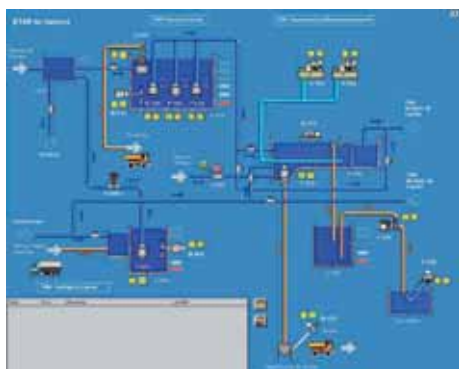
3. Evita a acumulação de suor, são respiráveis, podendo, deste modo, eliminar a sensação de frio e humidade que possam ocorrer durante a laboração.

4. Materiais que aumentam a visibilidade, sinalizando visualmente o utilizador. A visibilidade fica evidenciada por materiais de realce especificados (listas reflectoras).

5. Preserva a temperatura, mesmo em ambientes húmidos;

Os diagramas de funcionamento dos sistemas estão implementados em forma de sinópticos informáticos que representam as etapas de tratamento, permitindo, em tempo real, o total conhecimento de quais os equipamentos em funcionamento, caudais de chegada e saída, e possíveis perturbações que possam vir a ocorrer em caso de falha de algum órgão.

Desta forma, encontra-se em curso o arranque e implementação de sistemas que permitam recolher toda e qualquer informação capacitando a AdML para uma resposta eficiente em termos de controlo e gestão das instalações.





Bárbara Cardoso
Área Funcional de Qualidade Total

A Empresa e a Sua Responsabilidade Social

Em outubro de 2005 a Águas do Minho e Lima, SA (AdML) iniciou o processo de implementação de um Sistema de Gestão de Responsabilidade Social integrado no Sistema de Gestão Integrado (Qualidade, Ambiente e Segurança) que está a ser desenvolvido.

A Responsabilidade Social das Empresas (RSE) surge, de acordo com o Livro Verde apresentado pela União Europeia em Julho de 2001, quando as "empresas decidem numa base voluntária, contribuir para uma sociedade mais justa e para um ambiente mais limpo(...). Esta Responsabilidade manifesta-se em relação aos trabalhadores e, mais genericamente, em relação a todas as partes interessadas afectadas pela empresa e que, por seu turno, podem influenciar os seus resultados". O conceito de RSE é definido como a "integração voluntária de preocupações sociais e ambientais por parte das empresas nas suas operações e na sua interacção com outras partes inte-ressadas". Defende também que "ser socialmente responsável não se restringe ao cumprimento de todas as obrigações legais, implica ir mais além através de um maior investimento em capital humano, no ambiente e nas relações com outras partes interessadas e comunidades locais".¹

A Responsabilidade Social assenta em duas vertentes, uma vertente interna relacionada com a gestão dos recursos humanos, a higiene, segurança e saúde no trabalho, a gestão da mudança e a gestão do impacto ambiental, e uma vertente externa que envolve a rede das comunidades locais, os clientes e fornecedores, os accionistas e investidores e a gestão global do meio ambiente. Estas duas vertentes integram e resumem as áreas de actuação social responsável de uma empresa (Figura 1), que deve evidenciar a sua estratégia e transparência, o seu comportamento para com o público interno e o meio ambiente e o seu relacionamento com

os fornecedores e consumidores, com a comunidade em geral e com os aspectos governamentais e sociais.

A certificação pela SA 8000 proporciona às empresas uma melhoria do relacionamento organizacional interno, através da demonstração da preocupação com o trabalhador e do estabelecimento de condições adequadas de saúde e segurança; uma melhor gestão do processo produtivo, mais informação promovendo uma maior satisfação dos clientes e consequentemente mais segurança para a empresa e para os seus investidores e uma consolidação da sua imagem e reputação como socialmente responsável.

Para a implementação do Sistema de Gestão de Responsabilidade Social na Águas do Minho e

Lima foi elaborado um planeamento de acções tendo como base as normas de Responsabilidade Social (SA 8000:2001) e a de Gestão de Recursos Humanos (NP 4427:2004). Esta última foi desenvolvida visando a fácil integração deste sistema de gestão com os Sistemas de Gestão de Qualidade, Ambiente e Segurança e vai ao encontro do propósito de certificação dos Sistemas de Gestão implementados na AdML, que têm como o principal objectivo atestar e monitorizar a eficiência dos processos produtivos, administrativos e outros, bem como a qualidade do seu produto final. Atendendo ao exposto e uma vez que as duas normas são similares, a AdML optou pela implementação de um sistema de gestão que integrasse não só as normas de Qualidade, Ambiente e Segurança, mas também as de Responsabilidade Social e Gestão de Recursos Humanos.



Figura 1 – Interrelacionamento das dimensões da Responsabilidade Social²

¹Comissão Europeia COM (2001) 366 Final, Livro Verde: Promover um quadro europeu para a responsabilidade social das empresas.

²Adaptado de Silveira de Mendonça, R.R. *A Gestão Integrada e as Dimensões da Responsabilidade Social: Uma proposta de instrumento de avaliação*. Rio de Janeiro. UFF2002. (Dissertação de Mestrado em Sistemas de Gestão).

FICHA TÉCNICA:

EDIÇÃO E PROPRIEDADE: Águas do Minho e Lima, S.A. | Edifício do Instituto dos Socorros a Náufragos | Zona Portuária | 4900-372 Viana do Castelo
Telf. +351 258 810 400 | Fax +351 258 810 401 | COORDENAÇÃO EDITORIAL: Cândida Bernardes | DESIGN E IMPRESSÃO: Atelier ruicunha design



O presente projecto, co-financiado pela União Europeia, contribui para a redução das disparidades sociais e económicas entre os cidadãos da União Europeia